

Abitare il FUTURO●

2^a edizione

Abitare il nuovo/abitare di nuovo ai tempi della crisi

Inhabiting the new/inhabiting again in times of crisis



Inhabiting the Future ^{2nd edition}

ATTI DELLE GIORNATE INTERNAZIONALI DI STUDIO

2^a Edizione di “Abitare il Futuro”

INTERNATIONAL CONFERENCE PROCEEDINGS

2nd Edition of “Inhabiting the Future”



Napoli 12 - 13 dicembre 2012

EDITORS: Mariangela Bellomo, Gioconda Cafiero, Valeria D'Ambrosio,
Marina Fumo, Laura Lieto, Rejana Lucci, Pasquale Miano,
Maria Federica Palestino, Marichela Sepe



*Abitare il nuovo/abitare di nuovo
ai tempi della crisi*

Inhabiting the new/inhabiting again in times of crisis

Copyright © 2012 CLEAN
via Diodato Liroy 19, 80134 Napoli
telefax 0815524419 - 5514309
www.cleanedizioni.it
info@cleanedizioni.it

Tutti i diritti riservati
E' vietata ogni riproduzione
ISBN 978-88-8497-236-1

Editing

Chiara Allegretti, Francesca Avitabile,
Gilda Berruti, Emanuela Coppola,
Orfina Fatigato, Carolina Girardi,
Pietro Nunziante, Paola Scala

Progetto grafico

Paola Scala

2^a EDIZIONE DI "ABITARE IL FUTURO"

2nd EDITION OF "INHABITING THE FUTURE"

Giornate Internazionali di Studio - *International Conference*

Università di Napoli Federico II - Dipartimento di Progettazione Urbana e di Urbanistica

University of Naples Federico II - Department of Urban Design and Planning

Tracce e sessioni / tracks and sessions

T1. STRUMENTI E STRATEGIE PER ABITARE LA CRISI

TOOLS AND STRATEGIES TO INHABIT THE CRISIS

T2. ABITARE: IL PROGETTO DELLA RESIDENZA

INHABITING: THE HOUSING DESIGN

T3. PROCESSI SOSTENIBILI PER LA QUALITÀ DELL'ABITARE

SUSTAINABLE PROCESSES FOR THE QUALITY OF LIVING

Comitato scientifico - organizzativo / editors

Mariangela Bellomo, Gioconda Cafiero, Valeria D'Ambrosio, Marina Fumo, Laura Lieto,
Rejiana Lucci, Pasquale Miano, Maria Federica Palestino, Marichela Sepe

Segreteria organizzativa / organizing secretariat

Editing: Chiara Allegretti, Francesca Avitabile, Gilda Berruti, Emanuela Coppola,
Orfina Fatigato, Carolina Girardi, Pietro Nunziante, Paola Scala

Segreteria tecnica / technical staff

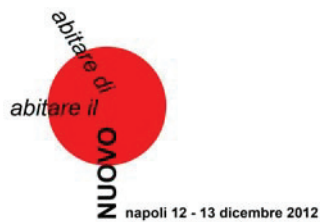
Eleonora Di Vicino, Marco Facchini, Patrizia Masucci, Laura Perillo, Pasquale Scotto Rosato

Segreteria amministrativa / administrative staff

Antonietta Paladino
Patrizia Argy, Flavia Santocchio

Tutti i diritti sono riservati: nessuna parte può essere riprodotta (compresi fotocopie e microfilms) senza il permesso scritto della Casa Editrice

Silvia Malcovati	p.1057
Nuove residenze nella città compatta. Progetti per il quartiere di San Salvario a Torino <i>New dwelling in the compact city. Projects for the district of San Salvario in Turin</i>	
Carlo Alessandro Manzo	p.1069
Spazi domestici e luoghi del lavoro nel futuro della residenza periurbana <i>Housing and work spaces in the future of sub-urban residential areas</i>	
Alessandro Massarente	p.1076
Intersezioni urbane: progettare il programma <i>Urban intersections: from design to programme</i>	
Iasef Md Rian, Mario Sassone	p.1088
<i>Flexible Housing, a Healthy Housing: A Brief Discussion about the Merits of Flexibility in Designing Healthy Accommodation</i>	
Giovanni Multari	p.1101
La residenza da modello tipo-morfologico a nuovo paesaggio <i>New housing from building type to new landscape</i>	
Raffaella Neri	p.1111
I luoghi della residenza. Principi compositivi per la parte elementare della città <i>Housing places. The search for the elemental unit of cities</i>	
Maria Luna Nobile	p.1122
Rigenerare / Riquilificare / Ridurre. Strategie per la città vulnerabile <i>Regenerate / Redevelop / Reduce. Strategies for vulnerable city</i>	
Andrea Oldani	p.1131
Abitare di nuovo: strategie di rigenerazione del quartiere Lorenteggio a Milano <i>Inhabiting again: regeneration strategies for the Lorenteggio neighbourhood in Milan</i>	
Camillo Orfeo	p.1143
Ricostruire la realtà <i>Rebuilding reality</i>	
Luisa Otti	p.1153
Casa a basso costo. Razionalità del progetto della residenza e qualità dell'abitare: tipologia e costruzione <i>Low cost housing. Rationality in housing design and inhabiting quality: typology and construction</i>	
Lilia Pagano	p.1164
Il concetto di centralità geografica e il riciclo del moderno <i>The concept of geographical centrality and the recycling of the modern</i>	
Fabrizio Paone	p.1176
Teorie e storie dell'abitazione <i>Housing theories and histories</i>	
Lia Maria Papa, Pierpaolo D'Agostino	p.1189
La città contemporanea e le architetture ipogee. Percezione e rappresentazione <i>Contemporary city and underground architectures. Perception and representation</i>	
Cecilia Perna	p.1200
Abitare lo spazio di mediazione: la riqualificazione dell'edilizia residenziale pubblica <i>Inhabiting the space of mediation: the rehabilitation of public housing</i>	
Enrico Pietrogrande, Adriano Rabacchin, Alessandro Dalla Caneva	p.1211
<i>New housings and the historical city. The Santa Chiara area in Padua as a case study</i>	
Matilde Plastina	p.1221
La piccola scala nella grande scala: la ricerca dell'identità nell'abitare "intensivo" <i>Small scale in a large scale: the search for identity in "intensive" housing</i>	
Giuseppina Randazzo	p.1231
Condivisione e partecipazione nell'architettura contemporanea <i>Sharing and participation in contemporary architecture</i>	
Sara Riboldi, Valerio Tolve, Carlotta Torricelli	p.1241
Case - Città - Paesaggio. Progetti di spazi domestici e luoghi collettivi <i>Home - City - Landscape. Domestic spaces and collective places</i>	
Titti Rinaldi	p.1251
Rifugi contemporanei <i>Contemporaneous refuges</i>	
Francesco Rispoli	p.1260
Città senza aggettivi <i>Cities without adjectives</i>	



Case - Città - Paesaggio Progetti di spazi domestici e luoghi collettivi

Sara Riboldi
Politecnico di Milano
studio@torricelliassociati.it

Valerio Tolve
Politecnico di Milano
studio@torricelliassociati.it

Carlotta Torricelli
Politecnico di Milano
studio@torricelliassociati.it

Keywords: *Milan social housing, multi-functionality, social interaction*

Home - City - Landscape

Domestic spaces and collective places

The research examines the topic of changes affecting both the house as 'home' i.e. a safe environment where privacy and roots prevail, and as part of a building with its complex relationship between individual and collective and internal and external, which determines the character of the urban design both in consolidated contexts and in new development areas.

In Milan the most recent transformations and their associated environmental and landscaping impacts fit into a stratified system of infrastructure and polarity, with a fixed multi-centre model. In that context the housing plan is seen as a template for the city to rebuild environments through new relationships with the surrounding areas.

The projects here presented are located in areas of high potential in Milan (a decommissioned railway yard in Scalo Farini, a peripheral area in via Cenni and the Figino suburb) and try to afford the challenge of new mixed developments and - in order to reach a total sustainability - seek to balance architecture and nature, existing and new buildings. Key features are multiplicity and integration of different activities. This multi-functionality implies the articulation of public and private spaces, able to define new local identities.

Generally speaking cities today are demanding types of housing which are non-standard i.e. versatile, easily accessible for transport and service infrastructures, with decent household fixtures and shared facilities conceived for renewed social interaction.

As such the projects relate to: determining the core principles for construction in a new part of the city; identifying the basic units of the residential development; alternatives to the standard city blocks, building types; identifying common areas and their features, the relation between buildings and open spaces, the role of grassy areas, the relationship between services and residential buildings, business and other activities. In that sense the projects here presented - from the scale of the building to the field of urban design - aim to give a new interpretation of different types of spaces and to focus on the forms of community and social inter-action which have become enshrined over time into urban culture.

Architecture is expected to take on technical, ethical and aesthetic (i.e. civic) responsibility for the project and related transformations, using a broad range of solutions which bring in contributions from other specialist sectors. Thus the architect's plan is the key tool for action: environmental quality is related to the choice of building materials and the desire for well-being and a healthy environment cannot be separated from choices regarding morphology, typology and technology.

Le modificazioni che investono la casa, intesa sia come **dimora** sia come manufatto costruito che partecipa al **disegno della città**, contribuiscono ai fenomeni insediativi, tanto nei contesti consolidati quanto nei territori periferici. A Milano, in particolare, i recenti processi di espansione urbana e le variazioni a essi correlate sul piano ambientale e paesaggistico, si innestano su un sistema stratificato di infrastrutture e polarità, confermando il modello insediativo policentrico. Queste trasformazioni impongono la reinterpretazione del **progetto di abitazione in quanto espressione urbana**.

Il tema dell'abitare implica un programma complesso che rimette in causa, nell'ottica di un'accezione complessiva della sostenibilità, i rapporti tra architettura e natura, tra nuovo e esistente, tra ambiti di concentrazione ad alta densità edilizia e vuoti urbani. Un ruolo determinante è affidato alla molteplicità e all'integrazione delle attività insediate: da esse dipende la capacità di costruire centralità aperte alla città nella dimensione metropolitana, al fine di rafforzare l'identità delle nuove parti.

I casi studio proposti indagano il **progetto della residenza in relazione al tema della rigenerazione urbana**, inteso come atto di risarcimento sociale e ambientale verso l'insediamento esistente, capace di articolare - a fianco e insieme ai luoghi dell'abitare - spazi di qualità e servizi che agevolino le relazioni. Tutti i progetti individuano lo **spazio pubblico come luogo al centro**, attorno al quale disegnare un sistema basato sulla comunità di vicinato; riflettono sulle forme di aggregazione e socialità che la cultura urbana ha fissato nel tempo e che il Movimento moderno ha ripreso in alcuni esempi paradigmatici. E ancora, si interrogano sulla qualità e la conformazione di quelle **parti comuni** che sono usualmente luogo di frettoloso passaggio, cercando, per dimensioni, gerarchie e sequenze, di qualificare questi spazi secondo una nuova vocazione di **luogo sociale**.

Alla definizione dei principi insediativi corrisponde l'indagine sulle tipologie, rivolta a soluzioni innovative e a modelli aggregativi che interpretano tipi e modi della tradizione, alla luce di criteri di versatilità e adattabilità.

La ricerca sul tema dell'abitare si articola nella definizione dei **caratteri urbani** su cui basare la costruzione di una nuova parte di città; nell'individuazione delle **unità elementari** dell'insediamento, alternative agli isolati della città consolidata, e ai tipi edilizi che li costruiscono; nella precisazione dei **luoghi collettivi** e delle relazioni fra edifici e spazi aperti, del ruolo del verde, del rapporto fra servizi ed edifici residenziali, fra commercio e altre attività.

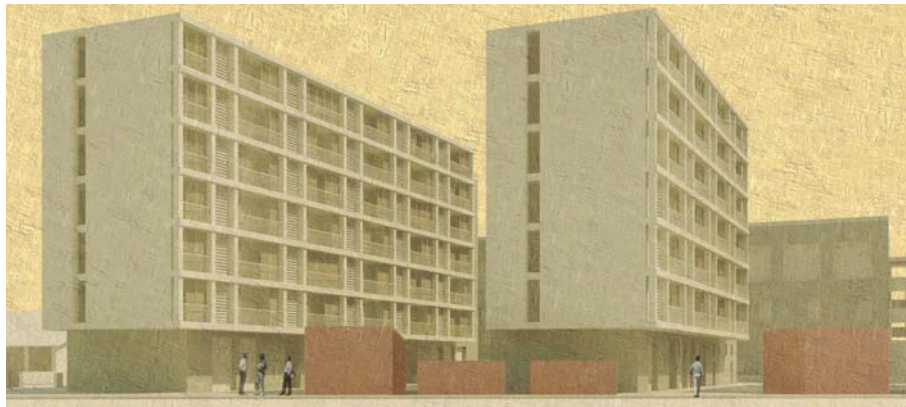
Le architetture di seguito illustrate, pur facendo uso di componenti innovativi, reinterpretano alcune riflessioni e ricerche, che appartengono alla **tradizione milanese dell'edilizia residenziale**¹, individuando alcuni temi rispetto ai quali applicare la sperimentazione progettuale: *case a torre* e *case in linea* (Milano, Scalo Farini); *case in serie* e *case in linea* (Milano, Via Cenni); *case a terrazza*, *case doppie*, *case a corte*, *case a patio* (Milano, Figino).

Per anni la tradizione del Moderno ha perseguito una ricerca tipologica - intesa come scientifica - secondo cui all'organizzazione spaziale

¹ Si vedano a tal proposito i risultati emersi dalla ricerca PRIN finanziata per il biennio 2007-2009 *Edilizia sociale e ambiente. Case di Classe A. Aggiornamento tipologico e costruttivo dell'edilizia residenziale in Lombardia, Puglia e Umbria*, coordinatore nazionale Claudio D'Amato Guerrieri, coordinatore dell'unità operativa Politecnico di Milano Angelo Torricelli, gruppo di lavoro presso il Dpa del Politecnico di Milano: Sara Protasoni (con Valentina Tessarolo e Federica Granata), Claudio Camponogara.

corrispondevano precisi comportamenti. Oggi, possiamo superare il riferimento a modelli presunti come validi ovunque. Tuttavia questo superamento non deve comportare la perdita del patrimonio di studi e di sperimentazioni che, negli anni tra le due guerre e nel periodo della ricostruzione, hanno saputo costruire apparati concettuali e tecnici in grado di orientare il progetto dello spazio 'ordinario' dell'abitazione verso articolate sinergie. In esse **paesaggi, tipi edilizi e principi edificatori** sono governati e coordinati da un progetto fondato sul principio di economia (delle risorse e dei mezzi espressivi) che oggi dobbiamo rivalutare, anche in quanto anticipazione delle questioni che rientrano nella problematica della **sostenibilità**.

La progettazione di edifici residenziali destinati all'ambito peri-urbano della città di Milano comporta alcune riflessioni in merito al **rapporto tra la geografia metropolitana e i singoli luoghi dell'abitare**. La città è un sistema di relazioni e queste relazioni si pongono entro dimensioni territoriali differenti, che vanno da quella che un tempo veniva chiamata la **dimensione di vicinato** - il quartiere - alla **dimensione territoriale**. Nella prima definizione si riconosce, o perlomeno si è riconosciuto nel tempo, un'appartenenza; in altri termini, la città si compone di una pluralità di parti o pezzi di città, che sono di fatto gli ambiti della residenza e delle relazioni di prossimità a essa connesse. È proprio in quest'ottica che il progetto prefigura in primo luogo il sistema di queste relazioni, anziché assestarsi su forme canoniche.



Concorso Internazionale di progettazione di Housing Sociale "Una comunità per crescere" Milano via Cenni (vedi nota 3).

Case in linea, veduta prospettica.

Milano, Scalo Farini

Ampia frattura nella trama del Piano Beruto che organizza il corpo edificato di questa parte di città, lo Scalo Farini² si presenta oggi come un vuoto sul quale affacciano, senza mai toccarsi, le case, gli insediamenti produttivi e di servizio, gli spazi ineditati, ciascuno dei quali rimanda a una diversa idea di

² Progetto per lo Scalo Farini a Milano. *Workshop "Milano. Scali ferroviari e trasformazioni urbane"*, Facoltà di Architettura Civile del Politecnico di Milano, 2009. Angelo Torricelli (coordinatore), Francesco Collotti, Luisa Ferro, Sara Protasoni, Gianluca Sortino, Matteo Foresti, Sara Riboldi, Valerio Tolve, Carlotta Torricelli, Siro Casolo (strutture), Mariacristina Giambruno (restauro), Sandro Scansani (sostenibilità ambientale).

città. Ancora, ognuno di essi si dispone seguendo orientazioni contrastanti con la geometria della linea del ferro.

Dentro il recinto dello scalo, il suolo, liberato dagli edifici e dai piani di smistamento, manifesta con drammaticità la cancellazione di ogni **immagine di paesaggio**, intesa come relazione tra natura e cultura, e pone un interrogativo sulla forma del sito originario, su ciò che precede ogni opera tecnica di infrastrutturazione.

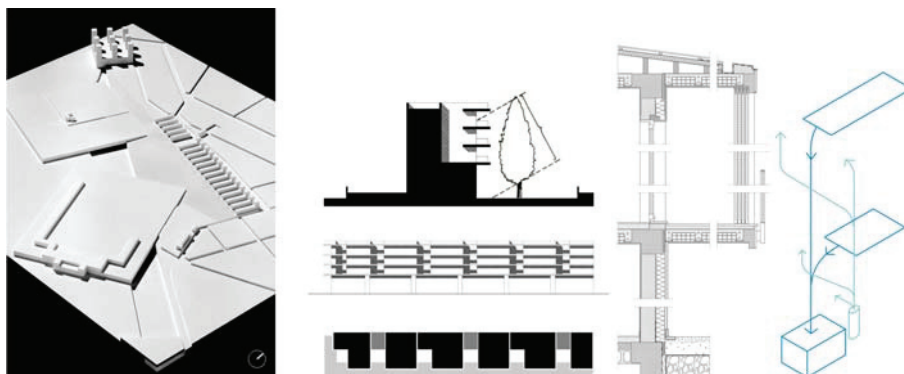
Le decisioni relative all'alternativa tra **densità e diradamento**, in vista di un elevato controllo della qualità ambientale, non prescindono dagli aspetti tipologici, formali, figurativi e insediativi dell'architettura.

La residenza per le famiglie, con i servizi di quartiere, assume la giacitura di via Farini, intesa come asse ancora capace di generare tessuto. Le case, modulate sulla misura degli isolati ottocenteschi, si dispongono allineate tra loro, dichiarando il principio insediativo dell'accostamento di **case a torre** che si confrontano con la città esistente, e **case in linea** che si allungano sino al parco. La stessa scelta di collocare negozi e servizi al piano terra delle torri ricostruisce le relazioni di quartiere e i rapporti di vicinato e di utilizzo diretto tra abitazione e servizi.

Il Cimitero Monumentale e Villa Simonetta, con le loro differenti giaciture, interrompono la modulazione del tessuto urbano raddoppiando la misura dell'isolato berutiano; si affacciano sul vuoto dello scalo come figure autonome, che si confrontano a distanza e che estrudono nella città l'impronta di progetti mai del tutto compiuti. Gli spazi verdi si conformano in tal modo attraverso le relazioni tra le forme geometriche dei terrapieni alberati e il piano naturale della braida originaria.

Sulla stessa giacitura dell'asse ferroviario si attesta il **castello**, figura autonoma e di ampia scala che dialoga a distanza con i grandi fatti urbani di Milano. Sul basamento solido e massivo si impostano nove torri di servizi e residenze speciali; l'alta densità edilizia si associa al massimo livello di integrazione funzionale. Infatti, la concentrazione di attività, diversificata secondo orari e funzioni, rappresenta un'efficace innovazione tipologica che interpreta attuali tendenze abitative fondate sulla coincidenza tra gli spazi di lavoro e quelli della casa, anche in ragione della semplificazione degli spostamenti.





Progetto per lo Scalo Farini a Milano (vedi nota 2).
 Planivolumetria e prospetto.
 Foto del modello, forme e dispositivi, involucro e materiali.

Milano, Via Cenni

Il sito di via Cenni³ consiste nel corridoio residuale compreso tra il retro di un deposito tranviario e il fianco della caserma delle storiche batterie a cavallo; sul fondo la distesa del Campo di Marte, forzato vuoto paradossalmente preservato grazie alle servitù militari.

L'intervento proposto ha la duplice funzione di **rafforzare l'identità del luogo**, soprattutto potenziando la dotazione di spazi pubblici verdi e di aggregazione, e di restituire relazioni e interazioni tra il quartiere esistente e le nuove costruzioni.

L'elemento generatore degli spazi pubblici, semipubblici, collettivi e privati è il **corso**, lungo il quale il progetto dispone i corpi più bassi delle **case in serie** e una sequenza di **case in linea**.

La cascina esistente, ricompresa nella più ampia ipotesi di valorizzazione sostenibile del sito, costituisce il tipo di riferimento per il potenziamento degli spazi pubblici e dei servizi in fregio all'edificato esistente, definendo un articolato fluire di luoghi collettivi. Ha qui inizio il corso lastricato e, in parte trattato a verde; il bordo sud è formato dagli edifici residenziali disposti in serie, mentre a nord si aprono le corti allungate che scandiscono il passo delle case in linea. Le corti sono separate dalla viabilità di servizio e di accesso all'autorimessa sotterranea per mezzo di piccoli padiglioni destinati ad accogliere le funzioni di servizio alla residenza. Il corso è concluso da una piccola *motta* chiomata di olmi, al contempo cerniera e *point de vue* tra il nuovo quartiere e il paesaggio.

Tutta la sequenza dei corpi lungo il tracciato principale è segnata dalle parti comuni delle scale che diventano elemento integrante e di raccordo dei luoghi semipubblici del quartiere. Il progetto si interroga sulla qualità e la conformazione di queste parti comuni cercando per dimensioni, per gerarchie e per sequenze di conferire a tali ambiti un carattere di sosta e di scambio, coniugando la necessaria continuità a livello paesaggistico dello spazio

³ Concorso Internazionale di Progettazione di Housing Sociale "Una comunità per crescere" - Milano via Cenni, 2009. Angelo Torricelli (capogruppo) con Francesco Collotti, Mariateresa Rampi, Marco Robecchi, Sara Riboldi, Valerio Tolve, Carlotta Torricelli e con la collaborazione di Mauro Boasso (strutture), Federica Granata (spazi pubblici), Renata Morbiducci (sostenibilità ambientale), Sandro Attilio Scansani (impianti tecnici), Carla Scotti Viganò (arredamento).

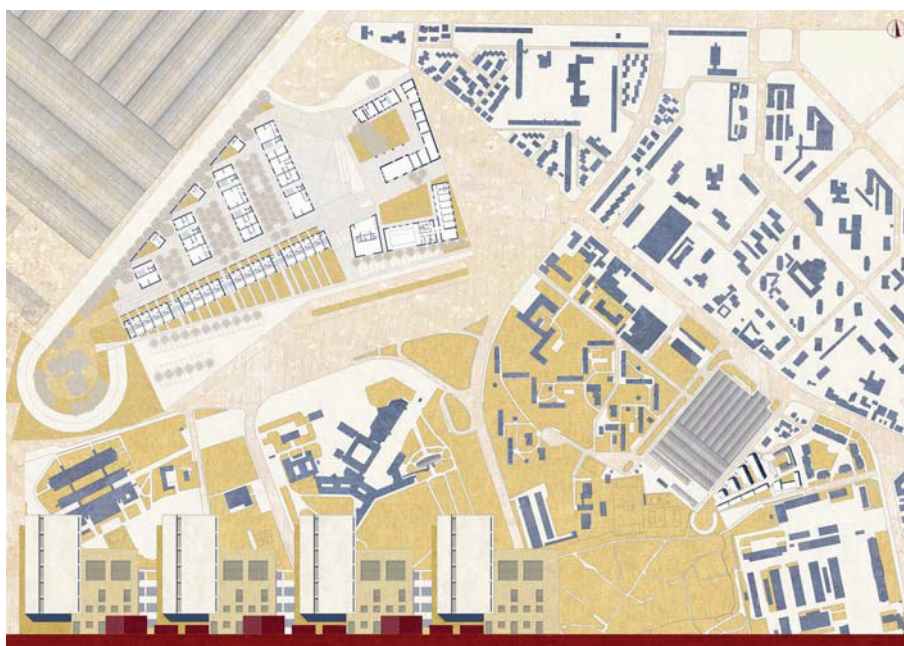
pubblico con il senso di domesticità che lo spazio semipubblico deve garantire.

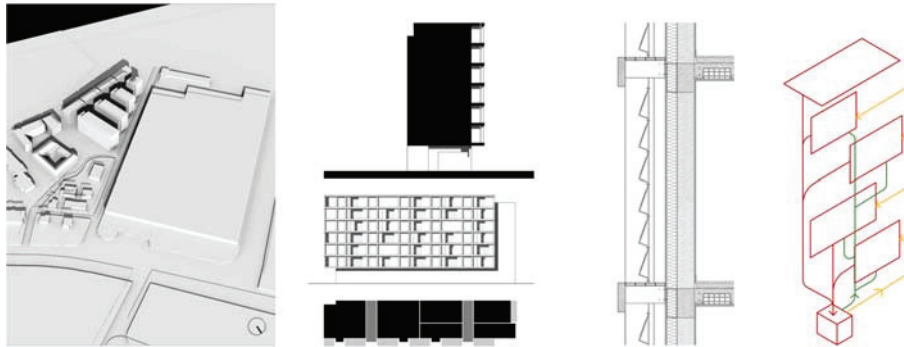
In generale il disegno assortisce le tipologie abitative così da non generare *clusters* tutti dello stesso tipo, onde evitare separatezza e segregazione. Gli appartamenti delle case in serie, i duplex, gli alloggi flessibili, le case al piano terra con i giardini lavorano sulla **variazione tipologica** della residenza, rispecchiando i criteri di adattabilità, ma soprattutto si aggregano in ragione dei diversi gradi di rapporto tra spazi privati/semiprivati e pubblici/semipubblici.

Le case in linea, di sette piani, si sviluppano in senso longitudinale modulandosi su una sequenza di corpi scala e androni passanti che rimanda al consueto passaggio dalla strada all'interno urbano della corte. Gli edifici misurano il vuoto e compongono una sequenza di spazi che della corte riproduce il carattere di domesticità senza ripeterne le caratteristiche inattuali di chiusura. Le case in serie si conformano ai primi due piani come una sequenza di alloggi duplex con accesso diretto, accostati tra loro. Al piano terra l'appartamento assorbe il salto di quota tra il corso e i giardini privati nel passaggio che porta al soggiorno, aperto verso il verde e protetto da un sistema di *brise soleil*; a esso si sovrappone un volume in muratura di mattoni a vista, con file di finestre che segnano i due piani sovrapposti.

Il progetto rivolge la sua attenzione sia a un'elevata prestazione dell'involucro sia a un appropriato utilizzo dei terminali impiantistici. L'involucro delle case basse prevede una copertura isolata, ventilata e solarizzata con pannelli. Nelle case alte il sistema di controllo dell'irraggiamento solare viene attuato per mezzo di frangisole orizzontali, che consentono di creare un moderno *musharabia* per incentivare la ventilazione naturale favorita dal doppio affaccio.

Tali criteri si rendono praticabili in coerenza con la proposta di edifici estremamente semplici dal punto di vista volumetrico, dove il grado di articolazione compositivo è perseguito con **parti figurativamente e tecnicamente autonome**, come i corpi scala, i loggiati e i *brise soleil*, che sono dichiaratamente aggiunti, a mettere in scena il decoro della costruzione.





Concorso Internazionale di progettazione di Housing Sociale "Una comunità per crescere"
Milano via Cenni (vedi nota 3).

Planivolumetria, pianta dei piani terra e prospetto.

Foto del modello, forme e dispositivi, involucro e materiali.

Milano, Figino

Il progetto del nuovo borgo sostenibile di Figino⁴ ha il duplice obiettivo di **rigenerare l'abitato esistente** e, allo stesso tempo, ridefinire il rapporto tra il costruito e la campagna verso via Novara.

Case a terrazza (lungo l'allea alberata), **casa doppia** (bordo est), **casa a corte** (bordo ovest), **coperti e case a patio** (al centro) interpretano tipi e modi residenziali, sondando quali livelli di sostenibilità dal punto di vista sociale siano oggi perseguibili, anche alla luce dei concetti di privacy e di senso della sicurezza che improntano il corrente immaginario abitativo.

La soluzione proposta indaga la **forma e il carattere dello spazio pubblico**, oltre le tradizionali figure urbane di *strada* e *piazza*, interrogandosi su quanto sia ancora attuale la lezione contenuta in alcuni magistrali esempi di vita comunitaria esibiti dalla cascina lombarda, dalle certose e dalle abbazie sulla linea dei fontanili, dai grandi vuoti contrapposti a segni unitari che hanno costruito il paesaggio.

Un *corso pedonale*, di larghezza variabile, struttura il sistema dello spazio pubblico e tiene insieme i diversi edifici di progetto.

Ad ovest il *borgo assistito* e le residenze speciali, organizzate attorno alla spazio centrale della corte ove gli elementi distributivi oltre a giocare un ruolo espressivo nella declinazione dei valori di comunità e di socializzazione, sono concepiti come *wintergarten* con funzione di volano energetico.

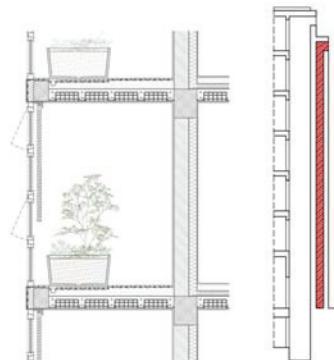
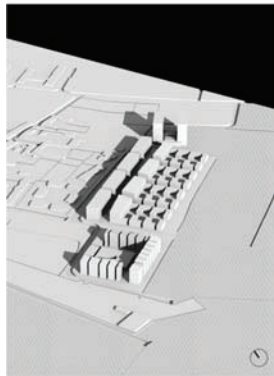
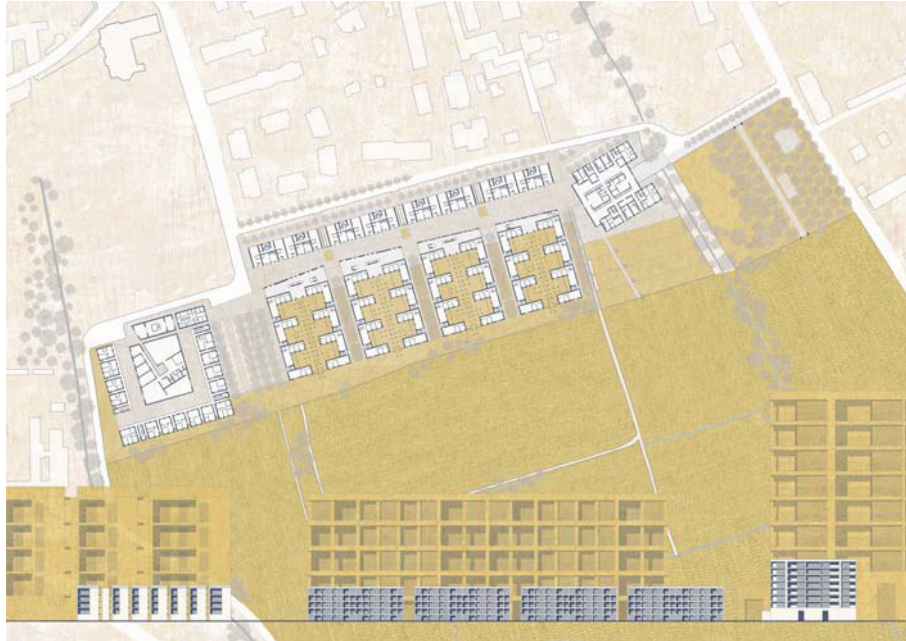
A est la *casa doppia*, edificio che per la mole si confronta direttamente con i grandi segni del paesaggio di pianura; sul podio, contenente spazi collettivi, si impostano due lame identiche giustapposte, i cui fronti presentano profonde logge o rade aperture nella scatola muraria.

Al centro del nuovo borgo un principio di città la cui sezione trasversale disegna il profilo che lentamente raccorda l'insediamento esistente con la campagna; l'*allea alberata*, con funzione anche di viabilità interna di distribuzione, un fronte di *case in linea terrazzate*, un corso pedonale di larghezza variabile che si apre verso le due opposte estremità, quindi una

⁴ Concorso Internazionale di Progettazione di Housing Sociale "Il borgo sostenibile" - Milano Figino, 2009. Angelo Torricelli (capogruppo) con Francesco Collotti, Mariateresa Rampi, Sara Riboldi, Marco Robecchi, Valerio Tolve, Carlotta Torricelli e con la collaborazione di Serena Acciai (paesaggio), Mauro Boasso (strutture), Federica Granata (spazi pubblici), Renata Morbiducci (sostenibilità ambientale), Sandro Attilio Scansani (impianti tecnici), Carla Scotti Viganò (arredamento).

linea di case più basse cui si attesta, verso la campagna, un principio di insediamento ancora più rado di *case a patio*.

Le scelte compositive e tecniche del progetto seguono i principi di progettazione sostenibile in termini di efficienza e risparmio energetico. La scelta di materiali e tecnologie costruttive è stata compiuta in funzione della durata degli immobili e dei costi di gestione. Calcestruzzo, mattone, laterizio, intonaco, pietra, sono i materiali della tradizione che più si adattano al clima e al territorio, e garantiscono facilità di manutenzione e sostituzione nonché durata nel tempo, recupero e smaltimento ad impatto ambientale molto ridotto.



Concorso Internazionale di progettazione di Housing Sociale "Il borgo sostenibile" Milano Figino (vedi nota 4).

Pianta dei piani terra e prospetto.

Foto del modello, forme e dispositivi, involucro e materiali.

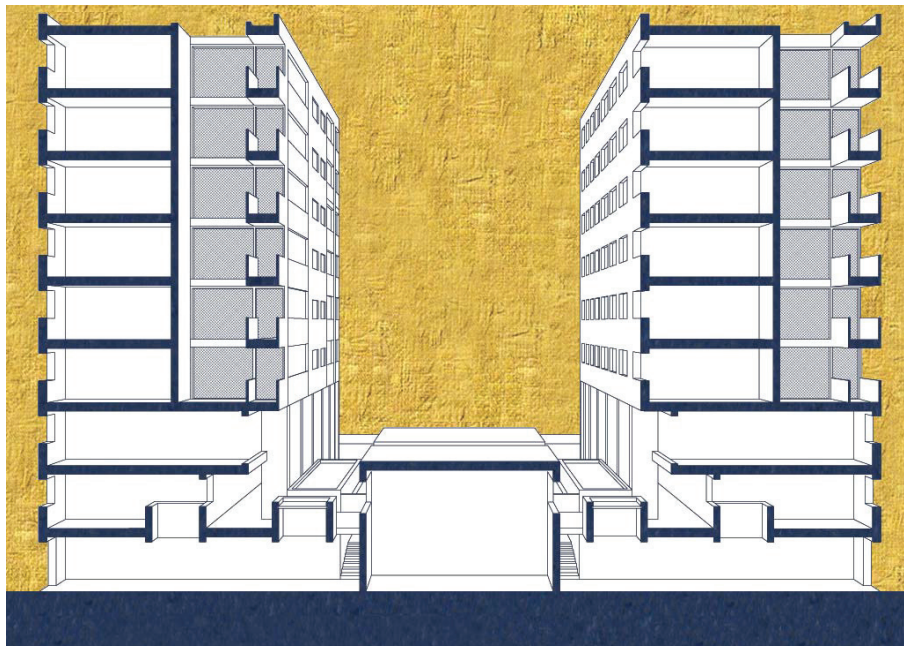
Fare case - fare città

Il progetto di architetture innovative che coniughino qualità e costi di costruzione contenuti, con la doverosa attenzione al risparmio energetico, si inserisce in una più ampia riflessione intorno alle **tipologie residenziali** e ai **modi di abitare**. La residenza, nella complessa articolazione del rapporto individuale/collettivo e interno/esterno costruisce il **paesaggio urbano** e contribuisce alla definizione del carattere della città.

Occorre affrontare la questione tipologica anche alla luce dei mutamenti intervenuti nella **nozione di domesticità**: la casa unifamiliare, l'abitazione collettiva, la casa impropria, la casa temporanea, l'intreccio fra abitazione e lavoro. Per quanto riguarda le prospettive del progetto, non si tratta tanto di inventare nuove tipologie, quanto di sperimentare da un lato nuove procedure, dall'altro articolazioni di figure e metodologie costruttive che siano in grado di **costruire la città con le abitazioni**, non per episodi isolati o, peggio, casuali. Dunque l'abitare collettivo, non come un mondo a parte, ma una precisa forma secondo cui la cultura della città giunge oggi a sintesi.

Nell'interpretare i variegati tipi di spazi dal privato al semiprivato al pubblico, il progetto riflette su quelle forme di aggregazione e socialità che la cultura urbana nel tempo ha fissato. Questo comporta dei necessari requisiti che il progetto deve poter mettere in opera attraverso appropriate soluzioni: **l'attitudine dell'edificio a fare città, proponendosi come innesto di tessuto**; la leggerezza dell'edificio affidata non tanto alla trasparenza reale (pareti in vetro), quanto alla trasparenza metaforica (porosità, sequenze di piani); la varietà del paesaggio d'interni, sia negli alloggi, sia nel tessuto connettivo; la suscettibilità tipologica alla metamorfosi, che produce un vasto *range* di possibilità nella definizione dei tagli abitativi; il valore degli spazi della distribuzione intesi come luoghi di relazione e di socialità; l'innovazione tipologica delle cellule abitative attraverso l'organizzazione modulare e allo stesso tempo flessibile degli spazi interni; il carattere di accoglienza dell'edificio nei confronti di tutte le categorie di abitanti, per cui la configurazione non costrittiva degli spazi collettivi deve assicurare il senso di comunità.

Nelle esperienze di riqualificazione urbana e ambientale qui illustrate, anche se in contesti d'applicazione profondamente differenti, è evidente che il progetto non può prescindere dal **rapporto tra principio insediativo, regola edilizia e idea di città**. L'ipotesi generale è quella di coniugare i temi della valorizzazione del luogo e della sostenibilità con il fabbisogno di alloggi sociali e con la loro articolata potenzialità di relazioni. Ciò evidenzia la centralità del progetto stesso, sia come forma di conoscenza critica, sia come ricerca sperimentale incentrata sullo studio e sull'interpretazione della realtà.



Concorso Internazionale di progettazione di Housing Sociale "Il borgo sostenibile" Milano Figino (vedi nota 4).
Casa doppia, sezione prospettica.

Riferimenti bibliografici

Toricelli A. (2010), *Architettura e costruzione. Ricerche progettuali nel campo della sostenibilità*, in P. Verducci (a cura di), *Il progetto d'architettura tra ricerca e costruzione. Metodiche, aperture e approfondimenti*, Morlacchi Editore, Perugia.

Protasoni S. (2011), *Razionalismo. L'impegno della ricerca nel campo dell'architettura sui temi dell'energia*, in C. d'Amato (a cura di), *Il progetto di architettura fra didattica e ricerca*, Polibapress, Bari.

Toricelli A. (2011), *Tensioni da comporre (nell'enfasi della costruzione sostenibile)*, in C. d'Amato (a cura di), *ibidem*.